

XXIV° TROFEO ERRIQUEZ

SELEZIONE NAZIONALE

Classi Laser Standard-ILCA 7 - Laser Radial-ILCA 6 - Laser 4.7-ILCA 4

Sistiana 27-28 marzo 2021

“Le attività di regate dovranno essere svolte secondo le disposizioni in materia di contrasto e contenimento di diffusione del Covid 19 emanate dalla FIV che i Comitati Organizzatori attiveranno e a cui i tesserati partecipanti si dovranno attenere sotto la vigilanza da parte dello stesso Comitato Organizzatore. Eventuali casi di Covid 19 che dovrebbero essere rilevati nel corso della manifestazione saranno denunciati dal Comitato Organizzatore ai competenti organi sanitari preposti.”

“Il comitato organizzatore ha stabilito di eseguire tamponi rapidi COVID prima dello svolgimento della prima prova o in caso di necessità a tutti i partecipanti ed allenatori nonché ad UDR e al personale di supporto per poter consentire lo svolgimento della manifestazione in sicurezza.”

ISTRUZIONI DI REGATA

Comitato organizzatore:

L'autorità organizzatrice è la FEDERAZIONE ITALIANA VELA che delega l'organizzazione congiunta dei seguenti Affiliati:

- **Società Nautica Pietas Julia, Sistiana Mare 66/A 34011 @; segreteria@pietasjulia.it**
Tel +39 040 291213 web; www.pietasjulia.it
- **Yacht Club Cupa, Sistiana Mare 34011**

Nelle presenti Istruzioni di Regata sono utilizzate le seguenti abbreviazioni:

- CO - Autorità Organizzatrice - Comitato Organizzatore
- CIS - Codice internazionale dei segnali
- CdR - Comitato di Regata
- CdP - Comitato delle Proteste
- CT - Comitato Tecnico
- SI - Istruzioni di Regata
- RRS - Reg. di Regata W.S (ex ISAF) 2021/2024
- UdR - Ufficiale di Regata
- SR - Segreteria di Regata
- PRO - Principal Race Officer

(SP) indica una regola per la quale una penalità standard può essere applicata dal Comitato di Regata (CdR) senza che sia tenuta un'udienza da parte del CdP

(NP) indica che un'infrazione di questa regola non potrà essere oggetto di protesta da parte di un'imbarcazione.

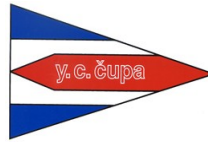
(DP) indica una regola per la quale la penalità è a discrezione del Comitato per le Proteste (CdP).

1 REGOLE

- 1.1 La regata è governata dalle “Regole” come definite nelle RRS 2021 – 2024 (RRS)
- 1.2 Sarà applicata l'Appendice P, Speciali procedure per la RRS 42 (vedi punto 21.1)
- 1.3 La regola della Classe Laser 7(a) è ristretta come segue: Solo una persona dovrà essere a bordo mentre la barca è in regata. Il suo nome dovrà essere quello riportato nel modulo di iscrizione.
- 1.4 Tutte le barche con lo stesso armamento sono definite come “flotta”.
- 1.5 La Normativa per l'Attività Sportiva FIV 2020 è da considerarsi “Regola”, così come le Prescrizioni FIV
- 1.6 Ai sensi della Regulation 20 della W.S. la pubblicità è ammessa
- 1.7 La classe Laser sarà suddivisa nelle flotte così definite: Classe Laser standard, Classe Laser Radial M/F, Classe Laser 4.7 M/F. Quando nessuna flotta abbia un numero di iscritti superiore a 80, la regata sarà divisa in batterie. Quando anche una sola flotta abbia un numero di iscritti compreso fra 81 e 90 potrà essere divisa in batterie a discrezione del CdR. Qualora superi i 90 iscritti, quella flotta dovrà obbligatoriamente essere divisa in batterie il più possibile omogenee per dimensioni e qualità come descritte nell'Appendice D alle presenti SI.
- 1.8 Suddivisioni diverse da quelle indicate potranno essere effettuate a seconda delle caratteristiche della flotta da suddividere e a discrezione del CdR in accordo con la Classe.

2 (DP) (NP) REGOLE RIGUARDANTI LA SICUREZZA

- 2.1 Il CdR potrà protestare una barca per un'infrazione a queste regole di sicurezza
- 2.2 I concorrenti dovranno indossare dispositivi personali di galleggiamento in ogni momento quando siano in acqua, tranne che per un tempo limitato quando cambiano o aggiustino indumenti o attrezzature personali, sempre adeguati al loro peso.
- 2.3 Le barche che non scendono in acqua per regatare in una prova programmata dovranno prontamente informare la SR.
- 2.4 Una barca che si ritira dovrà informare il CdR prima di abbandonare l'area di regata o, qualora ciò risulti impossibile, dovrà informare la SR appena possibile dopo essere rientrata a terra.



- 2.5 Le barche che si ritirano dalle prove in conformità alla SI 2.4 devono compilare un modulo di dichiarazione di ritiro e depositarlo presso la SR prima del tempo limite per le proteste.
- 2.6 Le imbarcazioni non in regata non dovranno interferire con i battelli ufficiali.
- 2.7 Quando il CdR espone la bandiera V con un suono, tutte le barche ufficiali e di appoggio dovranno monitorare il canale VHF 72 per istruzioni di ricerca e soccorso RRS 37.
- 2.8 Le Imbarcazioni che, per qualsiasi motivo dovessero arrivare a terra lontano dalla sede della Società Nautica Pietas Julia e che non fossero in grado di raggiungere i posti loro assegnati, devono informare immediatamente il CO per telefono al seguente numero 040 291213
- 2.9 I concorrenti che richiedono assistenza da parte delle barche di soccorso devono agitare un braccio con la mano aperta. Se l'assistenza non viene richiesta, il braccio deve essere agitato con le dita della mano chiusa a pugno. Se considerato necessario può essere imposto al concorrente di abbandonare la barca e salire sul mezzo di soccorso. In questo caso si applicherà un nastro bianco e rosso alla barca abbandonata in modo che si sappia che l'equipaggio è stato comunque salvato

3. [DP] [NP] CODICE DI COMPORTAMENTO

- 3.1 I concorrenti dovranno adeguarsi ad ogni richiesta formulata da un UdR.

4. COMUNICAZIONI AI CONCORRENTI

- 4.1 Le comunicazioni ai concorrenti saranno affisse all'albo ufficiale dei comunicati situato presso la SR
- 4.2 Gli avvisi ufficiali saranno inoltre pubblicati sul sito ufficiale dell'evento: www.pietasjulia.it e sui canali social SNPJ. La mancata esposizione sul sito e sui canali social di questi avvisi non sarà motivo di richiesta di riparazione.
- 4.3 Quando un segnale visivo viene esposto sul simbolo di una flotta, il segnale si applica solo a quella flotta. Questo cambia il preambolo dei Segnali di Regata.
- 4.4 I segnali a terra verranno esposti sull'albero dei segnali situato presso la base a terra della Società Nautica Pietas Julia.
- 4.5 Quando il segnale di regata Intelligenza è esposto a terra "1 minuto" è modificato con "non meno di 45 minuti" con riferimento al RRS "segnale di regata Intelligenza". Quando il segnale di regata "Intelligenza su H" è esposto a terra, significa che le imbarcazioni non devono uscire in acqua, il segnale di avviso sarà esposto non meno di 45 minuti dopo l'ammainata del segnale "intelligenza su H" esposto a terra. Questo modifica il segnale di regata "Intelligenza su H".

5. MODIFICHE ALLE ISTRUZIONI DI REGATA

- 5.1 Qualsiasi modifica al formato o al programma delle gare dovrà essere pubblicata entro le ore 19,00, del giorno precedente a quello in cui avrà effetto ed ogni altra modifica alle SI dovrà essere esposta non più tardi di due ore dal primo segnale di avviso della giornata.
- 5.2 Qualora un qualsiasi addendum alle SI venga modificato, una versione aggiornata dello stesso dovrà essere esposta all'albo ufficiale dei comunicati come parte di queste SI e sul sito ufficiale dell'evento www.pietasjulia.it e sui canali social SNPJ
- 5.3 Ogni modifica delle SI dovrà essere approvata dal CdR.

6. FORMATO DELLE REGATE

- 6.1 Il formato per tutte le classi sarà costituito da una singola serie di prove.
- 6.2 Le tre flotte di Classe regateranno separatamente tranne che nel caso in cui debbano essere divise in batterie
- 6.3 Per le classi M/F (Radial e 4.7) i maschi e le femmine partiranno assieme.

7. PROGRAMMA DELLE REGATE

- 7.1 Per la classe Laser Std – Laser Radial M/F – Laser 4.7 M/F il numero di regate è fissato in 6 con un massimo di tre prove al giorno.
- 7.2 Per tutte le classi le regate inizieranno il 27 marzo 2021 e si concluderanno il 28 marzo 2021; il segnale di avviso della 1a prova del giorno 27 marzo sarà esposto, alle ore 11.55. Per l'ora di esposizione del segnale di avviso per le prove del secondo giorno sarà esposto un comunicato entro le ore 19,00 del giorno precedente. In caso di mancata comunicazione si riterrà confermata l'ora stabilita per il giorno precedente.
- 7.3 Il segnale di avviso per ogni prova successiva alla prima del giorno sarà dato quanto prima possibile.
- 7.4 Per informare le barche che una prova o una serie di prove inizierà presto, la bandiera arancione delimitante la linea di partenza sarà esposta con un suono almeno cinque minuti prima del segnale di avviso.
- 7.5- Non è previsto alcun limite di orario per la partenza della prova di chiusura della manifestazione.

8 BARCHE E ATTREZZATURE (DP)

- 8.1 Tutti i concorrenti dovranno usare un solo scafo, vela, albero, boma, deriva e timone identificati nel corso delle procedure di stazza (vedi successivo paragrafo 20 delle presenti SI)
- 8.2 Le concorrenti femmine dovranno esporre un rombo rosso di 240x180mm su ciascuna parte della vela in accordo con la regola di classe 4(g)
- 8.3 Per la Classe Standard è consentito l'uso della nuova vela **Mark II**. Tutte le imbarcazioni armate indifferentemente con la vela tradizionale o la vela **Mark II** costituiranno una unica flotta.
- 8.4 I numeri velici dovranno essere conformi a quanto indicato dalle regole del Regolamento di Classe.

9 a disposizione

10 AREE DI REGATA

- 10.1 L'area di regata è mostrata nell'Addendum A alle presenti SI.



Federazione Italiana Vela



11 PERCORSI

- 11.1 Il diagramma di cui all'Addendum B delle presenti SI mostra il percorso, gli angoli approssimati fra i differenti lati del percorso, l'ordine secondo il quale le boe devono essere passate ed il lato dal quale ogni boa deve essere lasciata.
- 11.2 Prima del segnale di avviso il CdR esporrà il segnale del percorso da compiere (outer loop: **Ox**, inner loop: **Ix**, dove x è il numero totale di boline da compiere esclusa la bolina di arrivo)
- 11.3 Prima del segnale di avviso il CdR esporrà possibilmente la direzione bussola della boa 1.

12 BOE

- 12.1 Le boe 1, 2, 3, 4 e 5 saranno cilindriche di colore arancione.
- 12.2 La boa di partenza sarà cilindrica di colore giallo
- 12.3 La boa di arrivo sarà cilindrica di colore giallo.

13. BANDIERE DI CLASSE, DI AVVISO E SEGNALI IDENTIFICATIVI

Le Bandiere di Classe usate per il segnale di Avviso:

- Flotta Laser Standard: Bandiera di Classe Laser, bianca
- Flotta Laser Radial: Bandiera di Classe Radial, verde
- Flotta Laser 4.7: Bandiera di Classe Laser 4.7, gialla

Qualora per una Classe si debbano correre regate a batterie, il segnale di avviso sarà la bandiera di Classe e la bandiera che identifica la batteria (Blu o Gialla) come definito nell'Addendum D delle presenti SI.

14 PARTENZA

- 14.1 La regata partirà in accordo quanto stabilito dalla RRS 26 così modificata:

Segnale	Bandiera	Suoni	Tempi da partenza
Avviso	Classe (+ identificativo batteria)	1	5 min
Preparatorio	P, U o Nera	1	4 min
Ultimo minuto	Ammainata P, U o Nera	1	1 min
Partenza	Ammainata Classe	1	00

La linea di partenza sarà fra un'asta con bandiera arancione posta sul battello CR sul lato destro della linea e, in alternativa

- (a) il lato del percorso di una boa gonfiabile posta sul lato sinistro della linea, oppure
(b) un'asta con bandiera arancione sul battello contro-starter posto sul lato sinistro della linea.

- 14.2 [DP] Una boa può essere ormeggiata sulla catena o cima d'ormeggio o filata a poppa del battello di partenza del CdR. Le barche non dovranno mai passare fra questa boa e il battello di partenza del CdR. Questa boa deve essere considerata parte integrante del sistema di ancoraggio del battello comitato.
- 14.3 [DP] Quando è in corso una sequenza dei segnali di partenza, le barche il cui segnale di avviso non è ancora stato esposto dovranno evitare l'area di partenza. Per area di partenza si deve intendere il rettangolo che si estende 50 metri dalla linea di partenza in tutte le direzioni.
- 14.4 Partenza con bandiera nera: La RRS 30.4 è così modificata: i numeri velici saranno esposti per almeno 3 minuti. Verrà emesso un lungo segnale acustico all'esposizione dei numeri velici delle barche BFD.
- 14.5 Il limite minimo di vento per dare la partenza è fissato a 5 nodi. Il limite superiore di velocità del vento è posto a 25 nodi. Solo in condizioni particolari il CdR potrà consentire di regatare con vento fino a 30 nodi. Il mancato rispetto di quanto sopra non potrà essere oggetto di richiesta di riparazione e ciò modifica la RRS 62.1(a)
- 14.6 Una barca che parta più di 4 minuti dopo il suo segnale di partenza sarà classificata DNS, a modifica delle RRS 35, A4 e A5

15 CAMBIO DEL SUCCESSIVO LATO DEL PERCORSO

- 15.1 Non vi saranno cambi di percorso.
- 15.2 I percorsi potranno essere ridotti ma non prima che sia stato compiuto il terzo lato.

16 ARRIVO

La linea d'arrivo sarà quella compresa fra un'asta con bandiera blu posta sul battello CdR ed il lato del percorso di una boa gonfiabile di fine percorso posta nelle vicinanze.

17 TEMPO LIMITE E TEMPO TARGET

- 17.1 Il tempo limite ed il tempo target per ogni prova e per ogni Classe sono i seguenti:

Classe	Tempo limite percorso (min)	Tempo limite boa N. 1 (min)	Finestra d'arrivo (min)	Tempo target (min)
Laser Standard, Laser Radial m/f, Laser 4.7 m/f	70	20	20	50

- 17.3 Se nessuna barca avrà girato la Boa 1 entro il tempo limite della Boa 1, la prova sarà annullata. Il mancato rispetto dei tempi target non sarà motivo per una richiesta di riparazione. Questo modifica la reg. 62.1(a)
- 17.4 Le barche che non finiranno la prova entro il limite di tempo stabilito nella "Finestra d'arrivo" dopo che il primo concorrente ha compiuto il percorso e arriva, saranno classificate DNF. Questo modifica le RRS 35, A4 e A5.

18 & 19 a disposizione



Federazione Italiana Vela



20 [DP] VERIFICA E SOSTITUZIONE ATTREZZATURE, CONTROLLI DI STAZZA

- 20.1 Sostituzione delle Attrezzature. Non è consentita la sostituzione di attrezzature o equipaggiamenti danneggiati o perduti senza la preventiva approvazione del CdR.
- 20.2 Una barca o la sua attrezzatura potranno essere controllate in qualsiasi momento per accertarne la rispondenza alle regole di classe ed alle SI. In acqua una barca può ricevere dal CT o da un ispettore di attrezzature del CdR l'ordine di recarsi in un'area designata adibita alle ispezioni.
- 20.3 Se il danno dovesse verificarsi meno di 90 minuti prima della prima partenza prevista per quel giorno e prima della partenza dell'ultima prova in programma per quella giornata, potrà essere espressa un'approvazione verbale da parte del CdR. Sia il materiale danneggiato che quello in sostituzione dovrà essere presentato al CT entro il tempo limite per la presentazione delle proteste. In questo caso la sostituzione è soggetta all'approvazione del CdR in forma retroattiva.

21 PENALITA' E SISTEMI DI PENALIZZAZIONE

- 21.1 L'Appendice P verrà applicata integralmente con la seguente modifica: se la prima penalità è segnalata dopo che è arrivata, la barca può eseguire la penalità o accettare una penalità sul punteggio di 8 punti senza udienza.

22 IMBARCAZIONI UFFICIALI

- 22.1 Le imbarcazioni ufficiali saranno così identificate:

Battello partenze CR	Bandiera arancione
Battello arrivi CR	Bandiera blu
Giuria	Bandiera gialla con "J" nera
Mezzi degli allenatori, team leader e personale di supporto	Bandiera con lettera S con numero di identificazione

- 22.2 Azioni compiute da imbarcazioni ufficiali, elicotteri o droni non potranno costituire motivo di richiesta di riparazione. Questo modifica la RRS 60.1(b).

23 [DP] IMBARCAZIONI DI SUPPORTO E SPETTATORI

- 23.1 L'Addendum C – Regole per le imbarcazioni di supporto si applica a tutte le imbarcazioni di supporto.
- 23.2 L'Addendum C - Regole per le imbarcazioni di supporto Parti 4 & 5 si applica anche alle imbarcazioni degli spettatori.

24 [DP] [NP] IDENTIFICAZIONE E PUBBLICITA' QUANDO LE BARCHE SONO IN REGATA

- 24.1 Le barche dovranno esporre, ove richiesta, la pubblicità dello sponsor della manifestazione. Il CO fornirà la pubblicità o i numeri e le istruzioni per il loro uso.
- 24.2 Per le classi suddivise in batterie le barche dovranno esporre un nastro colorato corrispondente alla batteria cui sono state assegnate. Il CO fornirà i nastri e le istruzioni per il loro uso.

25 PUNTEGGIO

- 25.1 Sarà applicato il punteggio minimo a tutte le regate.
- 25.2 Il punteggio di una barca sarà calcolato in accordo con la RRS A2; se saranno disputate meno di 4 prove, il suo punteggio sarà il totale di tutte le prove, questo modifica la RRS A2.
- 25.3 Una barca che partirà oltre quattro minuti dal proprio segnale di partenza sarà classificata DNS. Questo modifica le RRS 35, A4 e A5.
- 25.4 La RRS A5 è modificata così che i punteggi sono basati su:
- Il numero di barche assegnate per competere nella serie di regate come flotta singola
 - Il numero di barche assegnate alla flotta più numerosa se la Classe è stata suddivisa in batterie .
- 25.5 La regata sarà valida anche con una sola prova valida disputata.
- 25.6 Nel caso di regate a batterie se alcune barche hanno effettuato più prove valide, i punteggi delle prove più recenti verranno esclusi in modo tale che tutte le barche abbiano lo stesso numero di prove valide.
- 25.7 Parità saranno risolte in accordo con la RRS A8.
- 25.8 Per richiedere la correzione di un presunto errore del risultato di una prova esposto all'albo, una barca può compilare un modulo di richiesta di inserimento in classifica disponibile presso la SR.

26 PROTESTE, PENALITA' E RICHIESTE DI RIPARAZIONE

- 26.1 I moduli di protesta sono disponibili presso la SR, ubicata presso la Società Nautica Pietas Julia. Le proteste, le richieste di riparazione o di riapertura dovranno essere presentate entro l'appropriato tempo limite.
- 26.2 Per ogni flotta il tempo limite è di 60 minuti dopo che l'ultima barca ha terminato l'ultima prova del giorno o dall'issata di "Intelligenza su A" oppure "N su A" quale che sia il più tardivo.
- 26.3 Il calendario delle udienze verrà esposto entro 30 minuti dallo scadere del tempo limite delle proteste per informare i concorrenti delle udienze in cui essi sono parti o chiamati come testimoni. Le udienze saranno tenute nella sala proteste ubicata presso la sede SNPJ possibilmente al tempo programmato. Le udienze possono essere programmate per iniziare fino a 30 minuti prima dello scadere del tempo limite per le proteste.
- 26.4 Avvisi di proteste da parte del CdR, del CT o GI saranno esposti all'Albo Ufficiale per informare le barche interessate in accordo con la RRS 61.1.(b).
- 26.5 Verrà esposto l'elenco delle barche penalizzate in accordo con l'Appendice P per infrazioni della RRS 42 e SI 26.8.
- 26.6 Le Penalità per infrazione delle SI segnate (DP) sono a discrezione del CdP. Una barca può accettare una penalità discrezionale prima di un'udienza e riguardante lo stesso incidente compilando un modulo disponibile presso la SR.



Federazione Italiana Vela



- 26.7 Infrazioni delle regole segnate con (NP) nelle SI non potranno essere oggetto di protesta da parte di una barca. Questo modifica la RRS 60.1(a).
- 26.8 Per infrazioni alle SI segnate con (SP), il CdR può applicare una penalità standard senza udienza. Un elenco di queste infrazioni e le penalità standard associate saranno esposte all'albo Ufficiale. Tuttavia, il CdR può comunque protestare una barca quando ritenga inadeguata la penalità standard. Questo modifica la RRS 63.1 e l'Appendice A5.
- 26.9 Nell'ultimo giorno in cui sono in programma delle prove, una richiesta di riparazione basata su una decisione del CdP dovrà essere consegnata non oltre 30 minuti dal momento dell'esposizione della decisione. Questo modifica la RRS 62.2.

27 [DP] COMUNICAZIONI RADIO

Una barca non dovrà né ricevere né trasmettere comunicazioni via radio che non siano disponibili a tutti i concorrenti, tranne che in condizioni di emergenza o quando utilizza apparecchiature messe a disposizione dal CR. Questa restrizione si applica anche ai telefoni cellulari e agli smartphones.

28 [DP] TRASH DISPOSAL

In qualità di naviganti, dobbiamo cercare di proteggere gli oceani, le acque costiere ed interne. Si veda la RRS 47. Le barche non dovranno intenzionalmente gettare rifiuti in acqua. I rifiuti possono essere consegnati alle barche appoggio o al CR. Non potranno essere usati detergenti di alcun tipo nell'area di regata

29. [DP] [NP] POSTI ASSEGNATI

Se previsto, le barche dovranno essere tenute nei posti loro assegnati.

30 – 31 a disposizione

32 PREMI

32.1 Come da bando di Regata.

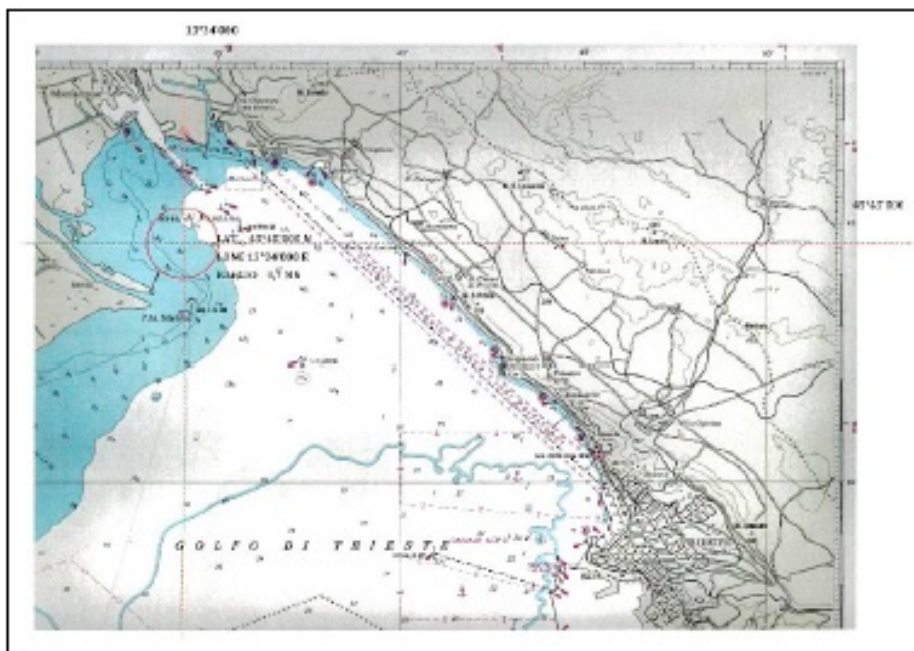
33 ESONERO DI RESPONSABILITA'

Come da regola fondamentale 3 i partecipanti alla regata di cui alle presenti SI prendono parte alla stessa sotto la loro piena ed esclusiva responsabilità, i Concorrenti sono gli unici responsabili per la decisione di prendere parte o di continuare la regata. Il CO declina ogni e qualsiasi responsabilità per danni che possono subire persone e/o cose, sia in terra che in acqua, in conseguenza della loro partecipazione alla regata. E' competenza dei Concorrenti decidere in base alle loro capacità, alla forza del vento, allo stato del mare, alle previsioni meteorologiche ed a tutto quanto altro deve essere previsto da un buon marinaio, se uscire in mare e partecipare alla regata, di continuarla ovvero di rinunciare

34 DIRITTI FOTOGRAFICI E/O TELEVISIVI

I Concorrenti concedono pieno diritto e permesso al CO di pubblicare e/o trasmettere tramite qualsiasi mezzo, ogni fotografia o ripresa filmata di persone o barche durante l'evento, inclusi ma non limitati a, spot pubblicitari televisivi e tutto quanto possa essere usato per i propri scopi editoriali o pubblicitari o per informazioni stampate.

ADDENDUM A AREA DI REGATA



Il campo di gara per la Regata, delimitato da idonee boe di virata, ed indicato nella cartina allegata:
□ avrà raggio 0,7 mg. e centro in coordinate LAT. 45° 45' 00" N LONG. 13° 37' 00" E;

ADDENDUM B PERCORSO

<p>Laser</p>	<ol style="list-style-type: none"> 1.1. Percorso esterno (normalmente con O2 dove 2 indica il numero di lati di bolina escluso 5-Finish.): Start 1, 2, 3(s, d), 2, 3(s, d), 5, Finish. 1.2. Percorso interno: (normalmente con I2 dove 2 indica il numero di lati di bolina escluso 5 Finish): Start, 1, 4(s,d), 1, 2, 3(s,d), 5, Finish. 1.3. Le distanze riportate sul diagramma del percorso sono quelle massime e possono variare in relazione alla velocità del vento e della corrente. 1.4. Gli angoli alle boe 1 e 5 saranno di circa 60-70° e alle boe 2 e 3 di circa 110-120 gradi. <i>Le boe di poppa (3) e (4) saranno costituite da un cancello (boe 3s e 3d, boe 4s e 4d). Il cancello potrà essere sostituito da una boa singola che dovrà essere lasciata a sinistra.</i> 1.5. Per ciascuna classe il percorso potrà essere ridotto, a condizione che risulti di almeno tre lati. Questo ai sensi della regola 32.
---------------------	---

ADDENDUM C

Regole per le Barche delle Persone di Supporto (BPS)

1. GENERALE

- 1.1. Queste Regole per le barche delle Persone di Supporto (BPS) dovranno essere rispettate durante tutto lo svolgimento della manifestazione.
- 1.2. Per quanto riguarda lo scopo di queste Regole, per BPS si intende qualsiasi barca che sia sotto il controllo o la direzione di una "Persona di Supporto" come da Definizione RRS 2021-2024.
- 1.3. Il CO può ispezionare le barche in qualsiasi momento per assicurarsi che queste Regole vengano rispettate, e la Persona di Supporto della barca dovrà collaborare per questa ispezione.
- 1.4. Una presunta violazione di qualsiasi di queste Regole può essere riportata alla GI che potrà convocherà un'udienza e agire in base alla regola 64.5 RRS.
- 1.5. Il CO può modificare le presenti Regole in qualsiasi momento. Qualsiasi modifica verrà esposta all'Albo Ufficiale dei Comunicati.
- 1.6. Il CO potrà, a sua discrezione, rifiutare di registrare BPS non ritenute idonee. In generale sono considerate idonee barche di lunghezza compresa fra 4,0 e 7,5 metri con sovrastrutture assenti o minimali.
- 1.7. Le barche e il Personale di Supporto designato dovranno essere registrati presso la segreteria regate o prima dell'evento che si verifica per primo fra quello di scendere in acqua per la prima volta, o entro le 18:00 del giorno che precede la prima regata della manifestazione.
 - 1.7.1. Ogni barca dovrà essere assicurata per Danni contro terzi per una copertura minima di € 1.500.000,00 (o equivalente) per incidente.
 - 1.7.2. Solo una Persona di Supporto che si sia accreditato può essere il Timoniere designato.
 - 1.7.3. La persona che registra la barca dovrà firmare per confermare che: è in possesso di una valida polizza di assicurazione da cui risulti la copertura della responsabilità civile per danni come richiesto al punto 1.7.1 che il Timoniere designato è in possesso di una regolare patente (ove ricorra) per la guida dell'imbarcazione, idonea alla guida della stessa; che chiunque usi un apparato radio a bordo sia in possesso di una licenza per l'uso dell'apparato radio come richiesta per legge.
- 1.8. Le barche BPS dovranno essere identificate con la bandiera fornita dal CO che deve essere esposte in maniera ben visibile.

2. REGOLE DA RISPETTARE NELLA LOCALITA' DELLA MANIFESTAZIONE

- 2.1. Le BPS dovranno utilizzare le aree destinate all'uso per l'ammarraggio. Una volta messe in acqua, i carrelli dovranno essere immediatamente portati nel luogo loro destinato o in base alle istruzioni di volta in volta fornite dal CO.
- 2.2. Solo le BPS registrate potranno accedere alla località della manifestazione.
- 2.3. Quando non utilizzate, le BPS dovranno essere ormeggiate in maniera appropriata nella località della manifestazione nei posti loro assegnati, per l'intero periodo in cui queste regole si applicano.
- 2.4. Le BPS non dovranno utilizzare gli scivoli destinati alla messa in acqua delle barche dei regatanti per nessuna ragione, incluso l'ormeggio, la messa in acqua o il recupero o l'imbarco o lo sbarco di qualsiasi tipo di apparecchiatura.

3. SICUREZZA

- 3.1. Ogni accompagnatore o allenatore accreditato dovrà obbligatoriamente sottoscrivere l'apposito modulo FIV presso la SR dichiarando:
 - a. le caratteristiche del proprio mezzo di assistenza;
 - b. l'accettazione delle regole per il Personale di Supporto accreditati descritte in queste Regole;
 - c. i nominativi dei concorrenti accompagnati.

Qualora si verificassero condizioni tali da richiedere il rientro immediato delle imbarcazioni, il CR isserà le bandiere N sopra INTELLIGENZA accompagnate da ripetuti segnali acustici. Da questo momento gli accompagnatori ufficiali accreditati dovranno collaborare con i mezzi di assistenza per il recupero ed il rientro a terra dei concorrenti.

- 3.2. Le BPS dovranno avere a bordo, oltre ai dispositivi previsti dalla Legge per il tipo di navigazione effettuata, le seguenti dotazioni:
 - radio VHF;
 - cima di traino (minimo 15m e 10mm di diametro);
 - funicella di stop del motore.Si raccomanda di utilizzare sempre la funicella di sicurezza quando il motore è in moto
- 3.4. Il Personale di Supporto dovrà sempre eseguire le richieste degli Ufficiali di Regata. In particolare quelle riguardanti operazioni di salvataggio. Il personale di supporto è autorizzato ad intervenire per prestare soccorso all'interno del campo di regata in casi di emergenza solo dopo avere ottenuto l'autorizzazione via radio del CdR e senza costituire ostacolo agli altri concorrenti.
- 3.5. Le BPS dovranno inoltre adeguarsi a tutte le prescrizioni dell'Autorità Marittima competente per la sede della manifestazione.



Federazione Italiana Vela



4. LIMITAZIONI GENERALI

- 4.1. I Timonieri designati di ogni BPS saranno ritenuti responsabili del controllo della barca in ogni momento e saranno inoltre ritenuti responsabili per qualunque comportamento inappropriato, azioni pericolose e, in genere, di qualsiasi azione che possa compromettere l'immagine o la sicurezza della manifestazione.
- 4.2. Le BPS non dovranno lasciare nessun dispositivo, pezzo di apparecchiatura, boe, segnali, correntometri o altri dispositivi simili, permanentemente in acqua. L'uso temporaneo di oggetti galleggianti è consentito solo per effettuare eventuali misure. Questi oggetti dovranno essere rimossi non appena la misura sia stata effettuata.
- 4.3. Le BPS dovranno porre particolare cura per minimizzare la loro onda di scia quando transitano nell'area di regata.

5. ZONA DI RISPETTO

- 5.1. Le BPS non dovranno mai trovarsi:
 - i. A meno di 100 metri da ogni imbarcazione in regata
 - ii. Entro 100 metri dalla linea di partenza a partire dal segnale preparatorio e finché tutte le imbarcazioni non abbiano lasciato l'area di partenza o il CR non abbia segnalato un differimento, un richiamo generale o un annullamento.
 - iii. Fra qualsiasi imbarcazione in regata e la successiva boa di percorso.
 - iv. Fra il bastone di percorso interno e quello esterno quando le imbarcazioni stanno regatando su entrambi i percorsi.
 - v. Entro 100 metri da qualsiasi boa del percorso quando le imbarcazioni in regata siano in prossimità di quella boa.
 - vi. Entro 100 metri dalle boe che delimitano la linea d'arrivo quando le imbarcazioni in regata si avvicinano alla linea per arrivare.
 - vii. Altre limitazioni particolari applicabili nella località della manifestazione ed espressamente richiamate dal CO.
- 5.2. In aggiunta, le BPS che dovessero procedere ad una velocità superiore ai 5 nodi, dovranno tenersi ad almeno 150 metri da qualsiasi imbarcazione in regata.

ADDENDUM – D

Istruzioni Speciali per le Regate e Batterie

Quando la regata viene svolta con il sistema a batterie si applicano le seguenti IdR aggiuntive.

A1 - SVOLGIMENTO

- La regata si svolgerà con il Sistema a batterie "A" (due colori) previsto dalla Normativa FIV.
- I concorrenti iscritti verranno suddivisi in due batterie a sorteggio (se i programmi, come ZW, hanno il sistema di suddivisione casuale questo è accettato come sorteggio).
- Il CdR assistito da Tecnici Federali o da Allenatori all'uopo nominati potrà spostare d'ufficio i concorrenti se il sistema porta ad una presenza squilibrata di atleti dello stesso Circolo o della stessa Zona o per qualsiasi altro motivo tecnico. Contro qualsiasi situazione creata da quanto sopra non sarà possibile chiedere riparazione (modifica alla reg. 60.1.b RRS).
- Ai fini della classifica ogni prova è composta da due batterie. Perché la prova sia valida entrambe le batterie dovranno risultare con una regata regolarmente disputata e classificata. Se non fosse possibile completare una delle due batterie la prova verrà automaticamente annullata anche per l'altra batteria.
- Le barche saranno riassegnate nei gruppi dopo ogni giorno di regata seguendo lo schema sotto descritto, usando la Classifica provvisoria disponibile alle ore 20.00, senza tener conto di proteste o richieste di riparazione decise o modificate dopo tale orario. Qualora il numero di prove non sia uguale, i gruppi verranno rifatti in base a una classifica provvisoria calcolata sino all'ultima prova completata da entrambi i gruppi.

GRUPPO	A	B
NASTRO	BLU	GIALLO
Classifica Provvisoria	1	
		2
		3
	4	
	5	6
		7



	8	
	9	10
		11
	12	
	e così via	

- In pratica le batterie verranno riordinate assegnando il primo della classifica al gruppo A, il secondo al gruppo B, il terzo al gruppo B, il quarto ed il quinto al gruppo A, il sesto e settimo al gruppo B, e così via.
- Se il numero di regate per batteria non dovesse essere uguale, il giorno seguente si comincerà con il completare le regate mancanti recuperando la batteria in arretrato. Si continuerà poi con i nuovi gruppi cambiando i nastri in mare.
- In caso di una sola prova nella prima giornata, i concorrenti pari nell'ordine di arrivo verranno invertiti di colore.
- Una imbarcazione dichiarata BFD in una prova non portata a termine, per qualsiasi ragione, non sarà ammessa a partire nella prova seguente anche qualora i colori venissero ri-assegnati.
- Qualora una batteria non concluda la serie, il giorno successivo sarà recuperata la prova della batteria mancante. Il recupero non è da considerarsi fra le tre prove in programma.
- Una imbarcazione dichiarata BFD in una prova non portata a termine, per qualsiasi ragione, non sarà ammessa a partire nella prova seguente anche qualora i colori venissero ri-assegnati.
- Nelle classi dove regatano assieme maschi e femmine, le batterie saranno composte in modo da avere lo stesso numero di partecipanti di ogni sesso in ogni batteria.

A2 - TEMPO MASSIMO (per ogni batteria vedi punto 17 delle presenti IdR).

A3 - SEGNALI DI PARTENZA (in sostituzione del terzo paragrafo del punto 13).

- Il segnale di AVVISO sarà composto dalla bandiera corrispondente al colore distintivo del gruppo chiamato a partire.
- Il segnale di AVVISO del 2° gruppo (della prova) verrà issato appena possibile dopo la partenza valida del 1° gruppo (della prova); le imbarcazioni partenti dovranno pertanto tenersi nelle vicinanze della zona di partenza.
- Si invita a prestare attenzione ai segnali perché il CR ha l'autorità di invertire, per qualsiasi ragione, l'ordine di partenza.

A4 - BANDIERE DISTINTIVE DI GRUPPO.

- I gruppi saranno così contraddistinti:

Gruppo "A"

Nastro di colore BLU che dovrà essere applicato attorno alla parte bassa dell'albero fra l'attacco del vang e la trozza del boma ; il segnale di avviso sarà la bandiera di Classe e la bandiera che identifica la batteria (Blu)

Gruppo "B"

Nastro di colore GIALLO che dovrà essere applicato attorno alla parte bassa dell'albero fra l'attacco del vang e la trozza del boma ; il segnale di avviso sarà la bandiera di Classe e la bandiera che identifica la batteria (Gialla).