

# XXVI° Trofeo Pino Erriquez

## ISTRUZIONI DI REGATA

### REGATA ZONALE

*Classi ILCA 4 - 6 - 7*

*Sistiana 29-30 aprile 2023*

#### AUTORITÀ ORGANIZZATRICE

La autorità organizzatrice è la Federazione Italiana Vela congiuntamente al circolo

**Società Nautica Pietas Julia ASD**  
Sistiana Mare 66/A, 34011 Duino Aurisina (TS)

Sito [www.pietasjulia.it](http://www.pietasjulia.it) e-mail [segreteria@pietasjulia.it](mailto:segreteria@pietasjulia.it), Tel. +39 040 291213

#### 1. [DP] [NP] REGOLE RIGUARDANTI LA SICUREZZA

- 1.1 La prima frase della RRS40 è cancellata e sostituita da: "I concorrenti dovranno indossare dispositivi personali di galleggiamento in ogni momento quando sono in acqua, tranne che per un tempo limitato quando cambiano o aggiustino indumenti o attrezzature personali. Le mute da sommozzatore o le mute stagne non sono dispositivi personali di galleggiamento".
- 1.2 Aggiungere al preambolo della parte 4, dopo "in regata": "eccettuata la RRS40 come modificata dall'istruzione 1.1".
- 1.3 Le barche che non lasciano gli ormeggi per regatare in una prova programmata dovranno prontamente informare la SR.
- 1.4 Una barca che si ritira dovrà informare il CdR prima di abbandonare l'area di regata o, qualora ciò risulti impossibile, dovrà informare la SR appena possibile dopo essere rientrata a terra.
- 1.5 Le barche che si ritirano dalle prove in conformità alla IdR 1.3 devono compilare un modulo di dichiarazione di ritiro disponibile on line al seguente link: [Racing Rules Event 5929](#).
- 1.6 Le imbarcazioni non in regata non dovranno interferire con i battelli ufficiali.
- 1.7 Ai sensi della RRS 37 il canale di comunicazione per le istruzioni di ricerca e soccorso è il canale **VHF 72**.
- 1.8 Le Imbarcazioni che, per qualsiasi motivo dovessero tornare a terra lontano dalla sede della Società Nautica Pietas Julia e che non fossero in grado di raggiungere i posti loro

assegnati, devono informare immediatamente l'AO al seguente numero di telefono: 040291213.

- 1.9 I concorrenti che richiedono assistenza da parte delle barche di soccorso devono agitare un braccio con la mano aperta. Se l'assistenza non viene richiesta, il braccio deve essere agitato con le dita della mano chiusa a pugno. Se considerato necessario può essere imposto al concorrente di abbandonare la barca e salire sul mezzo di soccorso. In questo caso si applicherà un nastro bianco e rosso alla barca abbandonata per segnalare che l'equipaggio è stato comunque tratto in salvo.

## 2. SEGNALI A TERRA

- 2.1 I segnali fatti a terra saranno esposti all'albero dei segnali situato presso la sede della Società Nautica Pietas Julia.
- 2.2 **[DP][NP]** Nei giorni della manifestazione in cui sono in programma delle prove, le barche non dovranno lasciare l'Area loro assegnata finché la bandiera "D" non viene esposta. Il segnale di avviso o un altro segnale verrà esposto non prima di 60 minuti dopo l'esposizione della bandiera "D" e comunque non prima dell'orario programmato o differito, quale dei tre sia il più tardivo. (ad integrazione dei SdR).

## 3. AREA DI REGATA

- 3.1 Non più tardi dell'issata della bandiera "D" sarà comunicato il campo di regata (vedi Addendum A) mediante l'esposizione delle seguenti bandiere:
- pennello 1: campo SISTIANA-AURISINA
  - pennello 2: campo SDOBBA
  - pennello 3: campo PANZANO

## 4. BOE

- 4.1 Le boe saranno:

<b>BOE 1, 2, 3, 4, 5</b>	<b>NUOVA BOA 1, 2</b>	<b>BOA DI PARTENZA</b>	<b>BOA DI ARRIVO</b>
Cilindriche Arancioni	Cilindrica Gialla	Cilindrica Gialla	A sigaro gialla

- 4.2 Le boe di partenza e di arrivo potranno essere sostituite da battelli contro starter e contro arrivi del CdR

## 5. BANDIERE DI CLASSE, DI AVVISO E SEGNALI IDENTIFICATIVI

Bandiere di Classe usate per il segnale di Avviso:

- Flotta ILCA 7                      Bandiera di Classe ILCA,    bianca
- Flotta ILCA 6                      Bandiera di Classe ILCA,    verde
- Flotta ILCA 4                      Bandiera di Classe ILCA,    gialla

## 6. PERCORSI

- 6.1 I diagrammi illustrati al punto 11 del Bando di Regata e nell'Addendum B delle presenti IdR mostrano i percorsi, l'ordine secondo il quale le boe devono essere passate ed il lato dal quale ogni boa deve essere lasciata.

- 6.2 Ognuno dei due cancelli (delimitati dalle boe 3s/3p e 4s/4p) indicati al punto 11 del Bando di Regata e nell'Addendum B delle presenti IdR potrà essere sostituito da una boa singola che dovrà essere lasciata a sinistra.
- 6.3 A modifica di quanto riportato al punto 11.2 del Bando di Regata, per le tre classi sono stabiliti i seguenti percorsi:
- ILCA 4 LI 2 (Laser Trapezio Interno)
  - ILCA 6 LO 2 (Laser Trapezio Esterno)
  - ILCA 7 LO 2 (Laser Trapezio Esterno)

## 7. PARTENZA

- 7.1 La procedura di partenza sarà fatta come da RRS 26 con la seguente modifica: il segnale preparatorio sarà la bandiera "U" o la Bandiera Nera.
- 7.2 La linea di partenza sarà la congiungente fra un'asta con bandiera arancione posta sul battello CdR e
- a) una boa gonfiabile posta sul lato sinistro della linea, oppure
  - b) un'asta con bandiera arancione sul battello contro starter posto sul lato sinistro della linea.
- 7.3 Il segnale di avviso per ogni prova successiva alla prima del giorno sarà dato quanto prima possibile.
- 7.4 Per informare le barche che una prova o una serie di prove inizierà presto, la bandiera arancione delimitante la linea di partenza sarà esposta con un suono almeno cinque minuti prima che sia dato il segnale di avviso (ciò integra il significato del Segnale di Regata "Bandiera Arancione").
- 7.5 **[DP]** Un galleggiante potrà essere ormeggiato sulla catena o cima d'ormeggio o filata a poppa del battello di partenza del CdR. Le barche non dovranno mai passare fra questo galleggiante e il battello di partenza del CdR.
- 7.6 **[DP]** Quando è in corso una sequenza dei segnali di partenza, le barche il cui segnale di avviso non è ancora stato esposto devono evitare l'area di partenza. Per area di partenza si deve intendere il rettangolo che si estende 50 metri dalla linea di partenza in tutte le direzioni. Il CdR a sua discrezione, previo comunicato, potrà posizionare una waiting area.
- 7.7 Partenza con bandiera nera: La RRS 30.4 è così modificata: in caso di richiamo generale o annullamento della prova, i numeri velici saranno esposti per almeno 3 minuti. Verrà emesso un lungo segnale acustico all'esposizione dei numeri velici delle barche BFD.
- 7.8 Una barca che parta più di 4 minuti dopo il suo segnale di partenza sarà classificata DNS senza udienza (modifica le RRS 35, 63.1, A4 e A5).
- 7.9 Il limite minimo di vento per dare la partenza è fissato a 5 nodi. Per regatare il limite superiore di velocità del vento è posto a 25 nodi. Solo in condizioni particolari il CdR potrà consentire di regatare con vento fino a 30 nodi. Le decisioni del CdR in tal senso non potranno essere oggetto di richiesta di riparazione (modifica la RRS 60.1(b)).

## 8. CAMBIO DEL SUCCESSIVO LATO DEL PERCORSO

- 8.1 Per modificare il successivo lato del percorso come angolo e/o come lunghezza, il CdR può:
- posizionare una nuova boa al vento,
  - spostare la linea di arrivo oppure
  - sostituire il cancello sottovento con boa di cambio percorso da girare a sinistra.
- 8.2 Quando viene posizionata una nuova boa, la boa originale sarà rimossa appena possibile.
- 8.3 Quando per un successivo cambio di percorso viene posizionata una nuova boa, questa sarà sostituita con una boa originale.
- 8.4 I percorsi potranno essere ridotti, ma non prima che sia stato compiuto il terzo lato (modifica la RRS 32).
- 8.5 Se una boa del cancello è mancante e non viene rimpiazzata come descritto nella RRS 34 allora la boa rimanente deve essere lasciata a sinistra.

## 9. ARRIVO

La linea d'arrivo sarà quella compresa fra un'asta con bandiera Blu posta sul battello CdR e:

- il lato del percorso di una boa gonfiabile di fine percorso posta nelle vicinanze;
- oppure un'asta con bandiera blu esposta su un battello contro arrivi del CdR.

## 10. TEMPO LIMITE E TEMPO TARGET

10.1 Il tempo limite ed il tempo target per ogni prova e per ogni Classe sono i seguenti:

CLASSE	Tempo limite	Tempo limite Boa 1	Finestra di arrivo	Tempo target
ILCA 7, ILCA 6 m/f, ILCA 4 m/f	70 min	20 min	20 min	45/50 min

- 10.2 Se nessuna barca avrà girato la Boa 1 entro il tempo limite della Boa 1 la regata sarà interrotta.
- 10.3 Il mancato rispetto dei tempi target non sarà motivo per una richiesta di riparazione (modifica la RRS 60.1(b)).
- 10.4 Le barche che non finiranno la prova entro il limite di tempo stabilito nella "Finestra d'arrivo" dopo che il primo concorrente ha compiuto il percorso e arriva, saranno classificate DNF senza udienza. Questo modifica le RRS 35, 63.1, A4 e A5.

## 11. [DP] VERIFICA E SOSTITUZIONE ATTREZZATURE, CONTROLLI DI STAZZA

- 11.1 Non è consentita la sostituzione di attrezzature o equipaggiamenti danneggiati o smarriti senza la preventiva autorizzazione per iscritto del CT, o in sua assenza dal CdR.
- 11.2 Una barca o la sua attrezzatura potranno essere controllate in qualsiasi momento per accertarne la rispondenza alle Regole di Classe, al BdR ed alle IdR. In acqua un concorrente può ricevere dal Comitato Tecnico o CdR l'ordine di recarsi in un'area designata adibita alle ispezioni.
- 11.3 Se un danno allo scafo o all'attrezzatura dovesse verificarsi meno di 90 minuti prima della prima partenza prevista per quel giorno e prima della partenza dell'ultima prova in

programma per quella giornata potrà essere espressa un'approvazione verbale da parte del CT, o in sua assenza del CdR. Sia il materiale danneggiato che quello in sostituzione dovrà essere presentato al CT, o in sua assenza al CdR entro il tempo limite per la presentazione delle proteste. In questo caso la sostituzione è consentita dal CT/CdR in forma retroattiva.

## 12. IMBARCAZIONI UFFICIALI

12.1 Le imbarcazioni ufficiali saranno così identificate:

Battello partenze CdR	Bandiera arancione
CdP/Giuria	Bandiera gialla con "J" nera
Battello arrivi CdR	Bandeira blu
Mezzi assistenza/posaboe dell'organizzazione	Bandiera bianca con lettera S

12.2 Azioni compiute da imbarcazioni ufficiali, elicotteri o droni non potranno costituire motivo di richiesta di riparazione (modifica la RRS 60.1(b)).

## 13. DPJ IMBARCAZIONI DI SUPPORTO E SPETTATORI

L'Allegato A del Bando di Regata (REGOLE PER LE BARCHE DI ASSISTENZA DEL PERSONALE DI SUPPORTO) si applica a tutte le imbarcazioni di supporto o su cui si trova il personale di supporto.

## 14. PROTESTE, PENALITA' E RICHIESTE DI RIPARAZIONE

14.1 Le richieste di udienza sono disponibili on-line al seguente link [Racing Rules Event 5929](#).

14.2 Ad integrazione delle RRS 61.3, 62.2 e 66 le proteste o richieste di riparazione andranno presentate mediante l'invio dell'apposito modulo reperibile online al seguente link: al seguente link [Racing Rules Event 5929](#) e sarà responsabilità della parte accertarsi che l'invio sia andato a buon fine. Qualora il sistema non fosse operativo, contattare la SR per ricevere e compilare il modulo cartaceo.

14.3 Per ogni flotta il tempo limite è di 60 minuti dopo che l'ultima barca ha terminato l'ultima prova del giorno o dall'issata di "Intelligenza su A" oppure "N su A" quale che sia il più tardivo.

14.4 Il calendario delle udienze verrà esposto entro 30 minuti dallo scadere del tempo limite delle proteste per informare i concorrenti circa le udienze in cui essi sono parti o chiamati come testimoni.

14.5 Le udienze saranno tenute nella sala proteste ubicata presso la sede della Società Nautica Pietas Julia possibilmente al tempo programmato. Le udienze possono essere programmate per iniziare fino a 30 minuti prima dello scadere del tempo limite per le proteste.

14.6 Verrà esposto su [Racing Rules Event 5929](#) l'elenco delle barche penalizzate in accordo con l'Appendice P per infrazioni della RRS 42

14.7 Le Penalità per infrazione delle IdR annotate [DP] sono a discrezione del CdP. Una barca può accettare una penalità discrezionale prima di un'udienza e riguardante lo stesso incidente compilando un modulo disponibile presso la SR oppure [Racing Rules Event 5929](#).



Federazione Italiana Vela



### **15. [DP] COMUNICAZIONI RADIO**

Una barca non dovrà né ricevere né trasmettere comunicazioni via radio che non siano disponibili a tutti i concorrenti, tranne che in condizioni di emergenza o quando utilizza apparecchiature messe a disposizione dal CdR. Questa restrizione si applica anche ai telefoni cellulari ed alle altre apparecchiature elettroniche.

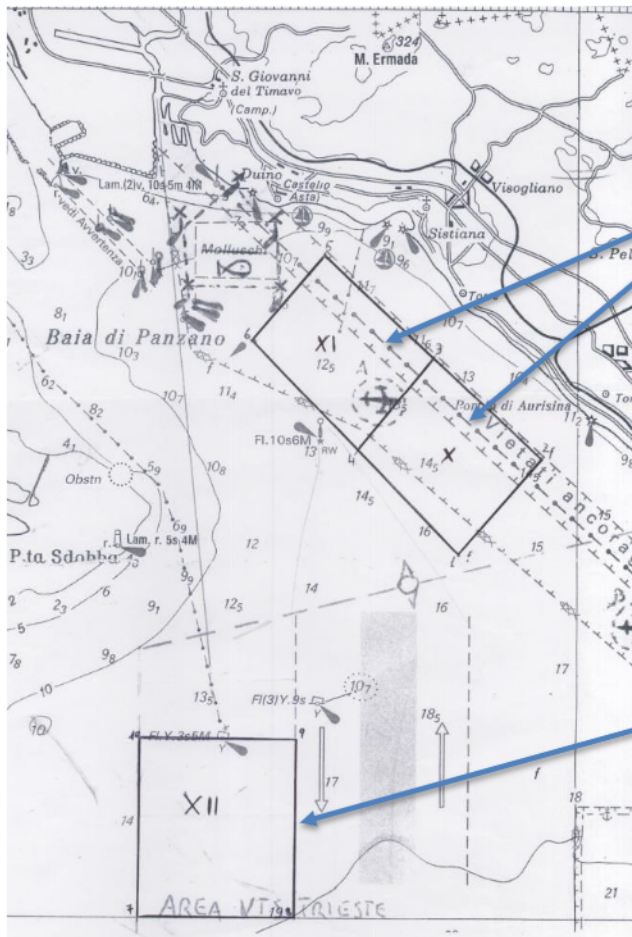
### **16. [DP] [NP] POSTI ASSEGNATI**

Se previsto, le barche dovranno essere tenute nei posti loro assegnati.

Il Circolo Organizzatore



## ADDENDUM A AREA DI REGATA



### CAMPO 1: XI SISTIANA – X AURISINA

X	Aurisina	1	45° 43',20 N	013° 38',52 E
		2	45° 44',03 N	013° 39',50 E
		3	45° 44',90 N	013° 38',20 E
		4	45° 44',12 N	013° 37',24 E
XI	Sistiana	3	45° 44',90 N	013° 38',20 E
		4	45° 44',12 N	013° 37',24 E
		5	45° 45',76 N	013° 36',81 E
		6	45° 45',00 N	013° 36',00 E

### CAMPO 2: XII SDOBBA

XII	Sdobba	7	45° 40',00 N	013° 34',64 E
		8	45° 40',00 N	013° 36',50 E
		9	45° 41',50 N	013° 36',50 E
		10	45° 41',50 N	013° 34',64 E

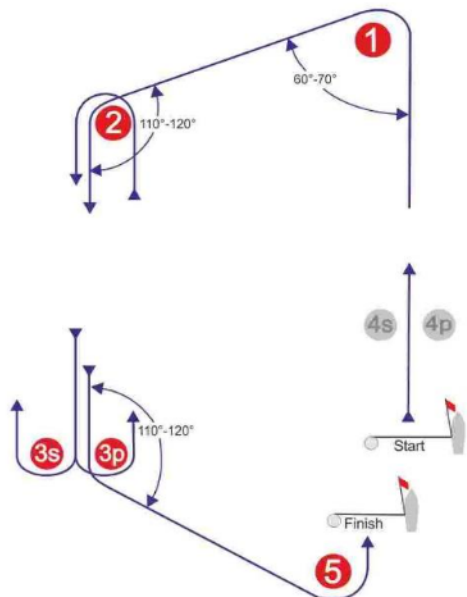
### CAMPO 3: 1 PANZANO

1	Baia Panzano - Caregoni	A	45° 43 . 9069' N	013° 34 . 7917' E
		B	45° 45 . 2960' N	013° 33 . 0717' E
		C	45° 45 . 3120' N	013° 34 . 0036' E
		D	45° 45 . 4702' N	013° 34 . 8484' E



## ADDENDUM B PERCORSI

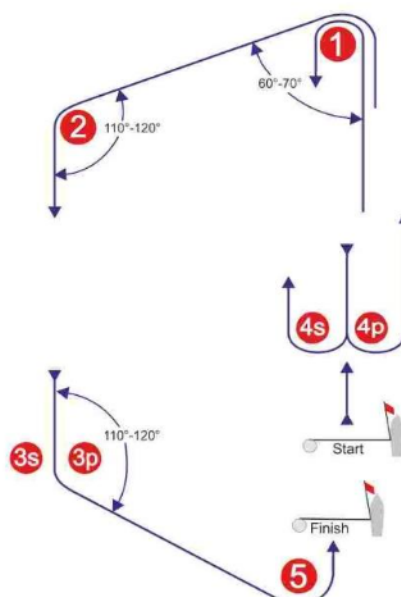
### LO



#### Percorso: Laser Trapezio Esterno

Sigla	Sequenza del Percorso
LO 2	Start - 1 - 2 - 3s/3p - 2 - 3p - 5 - Finish

### LI



#### Percorso: Laser Trapezio Interno

Sigla	Sequenza del Percorso
LI 2	Start - 1 - 4s/4p - 1 - 2 - 3p - 5 - Finish