



# 37° TROFEO MEMORIAL ALEX MOCCIA CLASSE OPTIMIST DIVISIONI A e B

Sistiana, 10 giugno 2023

## ISTRUZIONI DI REGATA

**COMITATO ORGANIZZATORE:** Su delega della FIV, l'autorità organizzatrice è il circolo **Società Nautica Pietas Julia ASD, Sistiana Mare 66/A, 34011 Duino Aurisina (TS)**, [www.pietasjulia.it](http://www.pietasjulia.it), e-mail [segreteria@pietasjulia.it](mailto:segreteria@pietasjulia.it), Tel. +39 040291213, Whatsapp +39 339 4129110

Nelle presenti Istruzioni di Regata sono utilizzate le seguenti abbreviazioni:

- CIS - Codice internazionale dei segnali
- AUC - Albo Ufficiale dei Comunicati
- CdR - Comitato di Regata
- CdP - Comitato delle Proteste
- CT - Comitato Tecnico
- IdR - Istruzioni di Regata
- RRS - Regole di Regata della Vela World Sailing (WS) 2021-2024, Regola
- SR - Segreteria di Regata
- RCO - Regole di Classe Optimist
- AO - Autorità Organizzatrice, Comitato Organizzatore
- WS - World Sailing

<b>NP</b>	Regole che non possono essere oggetto di protesta barca contro barca (modifica la RRS 60.1(a))
<b>DP</b>	Regole per le quali le penalità sono a discrezione del Comitato delle Proteste.

### 1. SEQUENZA DI PARTENZA

La sequenza di partenza avverrà secondo la RRS 26 con la modifica che il Segnale Preparatorio potrà essere solo la Bandiera "U" o la Bandiera "Nera".

### 2. BANDIERE DI CLASSE

- 2.1. Il segnale di avviso, in caso di regata di flotta, sarà la bandiera identificativa del gruppo chiamato a partire ovvero logo Optimist su fondo bianco per Divisione A, logo Optimist su fondo giallo per Divisione B. Se la regata si svolgerà a batterie sarà una bandiera del colore del gruppo chiamato a partire come definito nella Normativa FIV per l'Attività Sportiva Nazionale Organizzata in Italia 2023, qui ripresa nell'Appendice A.
- 2.2. **[NP] [DP]** Nel caso di regate a batterie le barche dovranno esporre un nastro colorato corrispondente al colore della flotta, fissato permanentemente durante le regate del giorno e libero di sventolare **dall'estremità posteriore del picco**. I nastri saranno forniti dall'AO e disponibili per il ritiro presso la SR.

### 3. AREA DI REGATA

- 3.1. Non più tardi dell'issata della bandiera "D" sarà comunicato il campo di regata (vedi Appendice B) mediante l'esposizione delle seguenti bandiere:



pennello 1: campo SISTIANA  
pennello 2: campo PANZANO MARINA JULIA  
pennello 3: campo AURISINA

#### 4. PERCORSO

- 4.1. Il disegno nell' Appendice C di queste IdR mostra il percorso con l'ordine in cui dovranno essere girate le Boe ed il lato obbligatorio di ogni Boa.
- 4.2. Mentre compiono il lato di poppa 2-(3P/3S) i concorrenti dovranno passare all'esterno della linea di arrivo.
- 4.3. Il cancello (3P-3S) potrà essere sostituito da una Boa singola che dovrà essere lasciata a sinistra.
- 4.4. Quando sia posato il cancello ed una boa dello stesso è mancante e non viene rimpiazzata come descritto nella RRS 34. La boa rimanente dovrà essere lasciata a sinistra (Ciò modifica la RRS 28).
- 4.5. Il percorso potrà essere ridotto dopo il compimento del terzo lato (Ciò modifica la RRS 32).

#### 5. BOE

- 5.1. Le Boe 1, 2, 3P e 3S saranno cilindriche di colore arancione.
- 5.2. La boa di partenza sarà cilindrica di colore giallo.
- 5.3. La boa di arrivo sarà a sigaro di colore giallo.
- 5.4. Le Boe di Cambio percorso saranno cilindriche di colore giallo.

#### 6. PARTENZA

- 6.1. La linea di partenza sarà costituita dalla congiungente tra un'asta con bandiera ARANCIONE posta sul battello del CdR e:
  - a) una boa così come descritta al punto 4 delle IdR posta all'estremità sinistra della linea, oppure
  - b) un battello contro starter recante un'asta con bandiera arancione, In questo caso la linea sarà fra le due aste.
- 6.2. Una barca che parte più di 4 minuti dopo il proprio segnale di partenza, sarà classificata come DNS senza udienza (Ciò modifica le RRS 35, 63.1, A4 e A5).
- 6.3. Il segnale di avviso sarà dato in conformità a quanto previsto al precedente punto 2.
- 6.4. Per avvisare le barche che una prova o una sequenza di prove inizieranno presto, sarà issata la bandiera arancione che definisce l'estremo di dritta della linea di partenza, con un segnale sonoro, almeno cinque minuti prima che venga esposto il segnale di avviso (Ciò integra i Segnali di Regata).
- 6.5. **[DP]** Dopo l'esposizione del segnale di avviso della prima flotta, le barche non in partenza dovranno tenersi discoste dalla linea di partenza. Le barche potranno avvicinarsi alla linea solo dopo il segnale di partenza della flotta precedente
- 6.6. **[DP]** Le barche che sono arrivate dovranno ritornare direttamente nell'area di attesa o a terra, tenendosi ben discoste dalle barche in regata o da quelle per le quali sia stato esposto il segnale di avviso.

#### 7. CAMBIO DI PERCORSO

- 7.1. Per cambiare un lato del percorso, il CdR posizionerà una nuova boa (o muoverà la linea d'arrivo) e rimuoverà la boa originale appena possibile.
- 7.2. Con l'eccezione del cancello, le barche dovranno passare fra il battello Comitato che segnala il cambio di percorso e la boa vicina. Ciò modifica la RRS 28.

#### 8. ARRIVO

La linea d'arrivo sarà costituita dalla congiungente fra l'asta con bandiera Blu posta sul battello destinato all'arrivo, e la boa di arrivo o un Battello Contro Finish con bandiera Blu issata.

#### 9. TEMPO LIMITE E TEMPO TARGET

- 9.1. Il tempo limite ed il target in minuti sono i seguenti:

Tempo Limite	Tempo limite boa 1	Tempo target
90 minuti	30 minuti	50 minuti

- 9.2. Se il primo concorrente non passa la boa 1 entro il tempo limite della boa 1 la prova sarà interrotta. Errori nella misurazione del tempo limite o che non ne consentano il raggiungimento non potranno costituire motivo di richiesta di riparazione (modifica la RRS 60.1(b)).
- 9.3. Le imbarcazioni che non arriveranno entro 20 minuti dall'arrivo della prima imbarcazione saranno classificate DNF senza udienza. Questo modifica le Regole 35, 63.1, A4 e A5.

## 10. PROTESTE E RICHIESTE DI RIPARAZIONE

- 10.1. Le richieste di udienza dovranno essere inviate tramite il modulo compilato online accessibile OnLine al seguente link: [Racing Rules of Sailing\6167](#) altrimenti non saranno valide; una volta ricevuta la richiesta, questa apparirà subito sull'AUC. Qualora il sistema non fosse operativo, contattare la SR per ricevere l'autorizzazione ad inviare la richiesta tramite email. Ciò modifica RRS 61.2, 62.2 e 66.a.
- 10.2. Le richieste di reinserimento in classifica o le eventuali domande al CdP sono inviabili compilando tramite il modulo OnLine al seguente link: [Racing Rules of Sailing\6167](#).
- 10.3. Qualsiasi concorrente che abbia compiuto una penalità che si sia ritirato per aver commesso una infrazione alle regole, o che desideri essere considerato come ritirato (RET) dopo aver tagliato la linea di arrivo dovrà compilare il modulo al seguente link: [Racing Rules of Sailing\6167](#). In caso di mancata presentazione la penalità potrà anche essere considerata come non eseguita.
- 10.4. Il tempo limite per la presentazione delle proteste è di 60 minuti dopo l'arrivo dell'ultima barca nell'ultima prova della giornata o dal segnale del CdR indicante che oggi non si correranno altre regate, quale che sia il termine più tardivo.
- 10.5. Possibilmente entro 30 minuti dalla scadenza del tempo limite per la presentazione, le proteste saranno pubblicate al seguente link: [Racing Rules of Sailing\6167](#) per informare gli interessati delle udienze nelle quali sono parti o indicati come testimoni. Le udienze saranno tenute nella sala Giuria, posizionata nella sala dedicata del Circolo. Nessuna udienza inizierà dopo le ore 21.
- 10.6. Una lista delle barche penalizzate o squalificate in base alle regole dell'Appendice P per infrazioni alla Reg. 42 RRS sarà pubblicata nell'apposita sezione dell'AUC.

## 11. PRESCRIZIONI RIGUARDANTI LA SICUREZZA [NP] [DP]

- 11.1. Una barca che si ritira dovrà informare il CdR o la SR appena possibile e compilare online l'apposito modulo disponibile sul sito [Racing Rules of Sailing\6167](#). Qualora il sistema non fosse operativo, contattare la SR per ricevere e compilare il modulo cartaceo.
- 11.2. **Nel caso in cui, al rientro, fosse issata la lettera "B", gli allenatori accreditati, dovranno firmare online sul sito [Racing Rules of Sailing\6167](#) il rientro di tutti i propri atleti.** Qualora il sistema non fosse operativo, contattare la SR per ricevere e compilare il modulo cartaceo.
- 11.3. I concorrenti che richiedono assistenza da parte delle barche di soccorso, devono comportarsi come di seguito indicato.



**Figura 1**  
**Richiedo assistenza:**

Agitare il braccio con mano aperta sopra la testa.



**Figura 2**  
**Non richiedo assistenza, sono ok**

Mettere la mano sopra la testa  
come mostrato in Figura 2

- 11.4. Il CdR si riserva il diritto di assistere i regatanti che a suo giudizio necessitano di assistenza, indipendentemente dal fatto che ciò sia stato richiesto dal concorrente. Ciò non potrà essere oggetto



- di richiesta di riparazione (Ciò modifica la RRS 60.1(b)).
- 11.5. Quando il CdR espone la lettera "V" del CS con suoni ripetuti (modifica i Segnali di Regata), tutte le barche ufficiali e di supporto dovranno monitorare il canale **VHF 72** per ascoltare le comunicazioni del CdR in merito a eventuali istruzioni di ricerca e salvataggio dei concorrenti (modifica la RRS 37).
- 11.6. Il punto di raduno in caso di emergenza è situato presso il piazzale davanti alla Segreteria del Circolo, dove sarà fornita assistenza. Se per qualsiasi ragione le imbarcazioni dovessero atterrare in un punto differente rispetto all'area prevista per l'assistenza, i concorrenti dovranno, non appena possibile, informare il Coordinatore/Responsabile della Sicurezza in mare al 3496053594 o la SR al seguente numero di telefono 040291213.
- 11.7. **[DP][NP]** Qualora vengano esposti in acqua i segnali "Intelligenza su H" o "N su H", tutte le barche dovranno rientrare a terra ed attendere istruzioni e l'esposizione della bandiera "D" prima di ritornare in acqua (Ciò modifica i Segnali di Regata).

## 12. [DP][NP] CODICE DI COMPORTAMENTO

I concorrenti dovranno adeguarsi ad ogni ragionevole richiesta formulata da un UdR

## 13. SOSTITUZIONE MATERIALE DANNEGGIATO

- 13.1. La sostituzione di equipaggiamenti danneggiati o smarriti potrà essere consentita solo mediante richiesta debitamente motivata al CT o al CdR dall'applicazione [Racing Rules of Sailing\6167](#). Le richieste di sostituzione dovranno essere presentate alla prima ragionevole occasione.
- 13.2. La sostituzione di materiale danneggiato può essere consentita a patto che sia il materiale danneggiato e che l'elemento sostitutivo sia stato esaminato dal CT o dal CdR.
- 13.3. Se la richiesta di sostituzione dovesse avvenire fra una prova e l'altra il CT/CdR dovrà essere informato in acqua; sia il materiale danneggiato che quello in sostituzione dovrà essere presentato al CT o al CdR entro il tempo limite per la presentazione delle richieste di udienza della giornata per la verifica (vedasi punto 12.2 delle IdR). In questo caso la sostituzione è consentita dal CT/CdR in forma retroattiva.

## 14. BARCHE UFFICIALI ACCREDITATE

Le barche ufficiali saranno identificate come segue:

BARCA	BANDIERA
Battello partenze CdR	Bandiera arancione
Battello arrive CdR	Bandiera blu
Battelli CdP	Bandiera gialla con "J" nera
Stampa	Bandiera bianca con "P" nera
Mezzi degli allenatori, team leader e personale di supporto	Bandiera bianca con lettera "S" con numero di identificazione

## 15. REGOLA ECOLOGICA [NP][DP]

Sottolineando il Principio Base delle RRS "Responsabilità Ambientale" e in base alla RRS 47 si invita a consegnare i rifiuti agli accompagnatori o ai battelli ufficiali.

## 16. ASSEGNAZIONE SPAZI A TERRA [NP][DP]

Ove previsto, le barche dovranno essere tenute nei posti loro assegnati nel parco barche concorrenti.

## 17. COMUNICAZIONI RADIO.

Il canale di lavoro per la manifestazione sarà il canale **VHF 72**. Una barca non dovrà né ricevere né trasmettere comunicazioni via radio che non siano disponibili a tutti i concorrenti, tranne che in condizioni di emergenza o quando utilizza apparecchiature messe a disposizione dal CdR/AO. Questa restrizione si applica anche ai telefoni cellulari e agli smartphones.



## APPENDICE A

### Norme per l'attività sportiva nazionale organizzata in Italia (2023)

#### Istruzioni Speciali per le Regate e Batterie

Quando la regata viene svolta con il sistema a batterie si applicano le seguenti IdR aggiuntive.

##### A1

- I concorrenti saranno divisi in due gruppi il più possibile di uguale numero e capacità,
- Ogni gruppo sarà contrassegnato da un nastro colorato che dovrà essere esposto in testa d'albero.
- La divisione per gruppi sarà normalmente effettuata in base all'ultima ranking disponibile usando il seguente schema:

GRUPPO	A	B
NASTRO	BLU	GIALLO
Ranking	1	2
	4	3
	5	6
	8	7
	9	10
	12	11
	e così via	

In caso non vi siano disponibili ranking aggiornate oppure il Comitato preposto (composto da un componente la Giuria, uno del CdR, il rappresentante di classe e l'allenatore federale se presente) ritenga che la stessa non risponda ai valori, le teste di serie potranno venir designate in altro modo. I concorrenti non inseriti nella ranking verranno suddivisi d'ufficio a giudizio del Comitato che potrà prendere in considerazione anche i loro trascorsi in altre classi.

##### A2

- Le imbarcazioni saranno riassegnate nelle batterie dopo ogni giorno di regata, con lo stesso criterio. Se le imbarcazioni hanno compiuto tutte lo stesso numero di regate, la riassegnazione sarà fatta in base alla classifica provvisoria; qualora il numero di regate non sia uguale i gruppi verranno rifatti in base all'ultima regata completata da tutti. All'inizio della nuova giornata sarà possibile recuperare il gruppo in arretrato, cambiare i nastri in mare e proseguire con i nuovi gruppi.
- La riassegnazione saranno fatte in base alla classifica disponibile alle ore 20.00, senza tener conto di proteste o richieste di riparazione decise o modificate dopo tale orario. In caso di una sola prova nella prima giornata, i concorrenti saranno riassegnati in modo casuale.

##### A3

- Nel caso in cui, alla fine della serie di qualifiche, alcune imbarcazioni avessero svolto più prove delle altre, i punteggi delle ultime prove in ordine cronologico saranno esclusi, in modo che tutte le imbarcazioni abbiano conteggiato lo stesso numero di punteggi.

##### A4

- Si invita a prestare attenzione ai segnali perché il CdR ha l'autorità di invertire, per qualsiasi ragione, l'ordine di partenza. La prima batteria correrà il percorso esterno, la seconda, il percorso interno.



## APPENDICE B Area di regata

I possibili campi di regata a disposizione per la manifestazione sono:

### CAMPO 1: XI SISTIANA

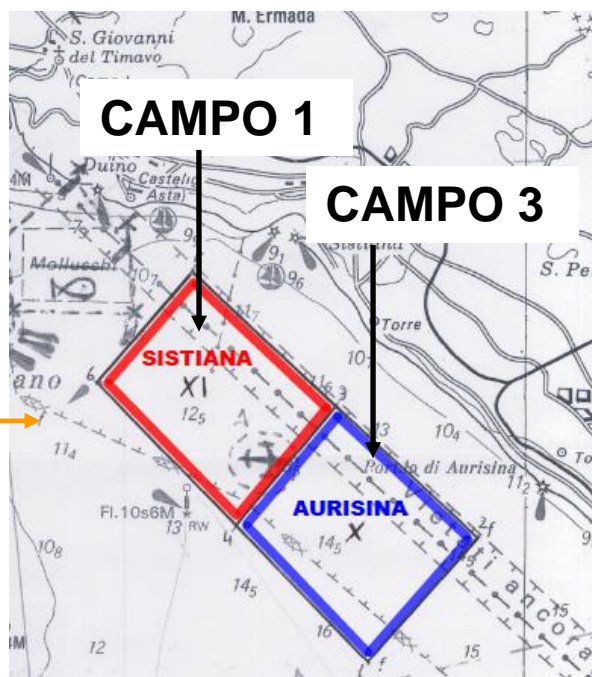
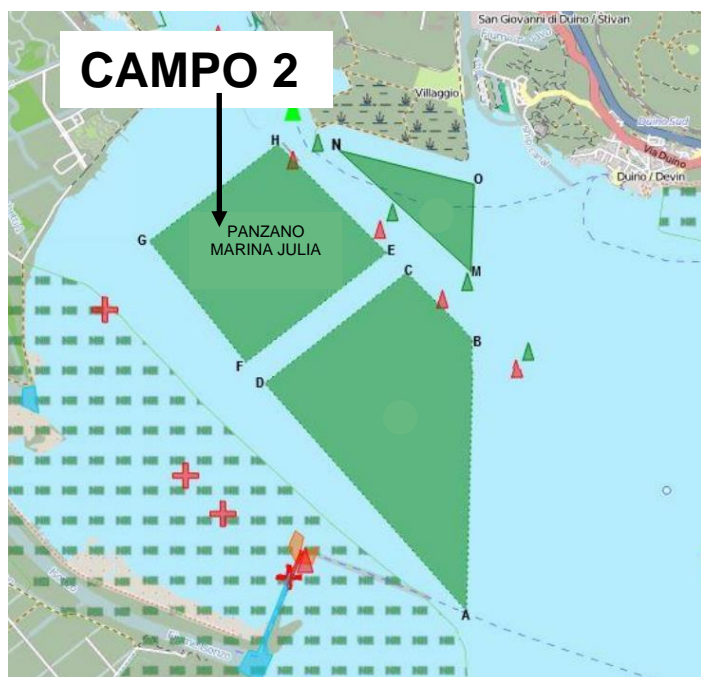
XI	Sistiana	3	45° 44',90 N	013° 38',20 E
		4	45° 44',12 N	013° 37',24 E
		5	45° 45',76 N	013° 36',81 E
		6	45° 45',00 N	013° 36',00 E

### CAMPO 2: PANZANO MARINA JULIA

2	Baia Panzano – Marina Julia	E	45° 45 . 9660' N	013° 34. 1520' E
		F	45° 45 . 3360' N	013° 33. 0240' E
		G	45° 46 . 0325' N	013° 32. 2477' E
		H	45° 46. 5893' N	013° 33. 2777' E

### CAMPO 3: X AURISINA

X	Aurisina	1	45° 43',20 N	013° 38',52 E
		2	45° 44',03 N	013° 39',50 E
		3	45° 44',90 N	013° 38',20 E
		4	45° 44',12 N	013° 37',24 E



## APPENDICE C

Percorso: Start -1 – 2 – 3S/3P - Finish

